

Avrillé

LogiOuest construit 427 logements neufs dans la commune

En partenariat avec la Ville d'Avrillé, LogiOuest s'engage dans un vaste projet d'aménagement urbain. Lundi matin, les deux partis ont posé la première pierre de deux opérations d'envergure dans la commune : le Bois-du-Roy près du centre commercial, et le domaine des Pépinières à l'entrée du Parc-de-la-Haye. À ces deux grands projets vient s'ajouter l'opération des Lys-du-Roy dont le chantier est déjà en cours sur le plateau Mayenne. Les 45 logements locatifs de ce site seront habitables au 2^e trimestre 2012.

Au total, c'est un parc de 427 logements neufs qui sera livré d'ici 2014. Avec une part significative de logements destinés à l'accession à la propriété, ce programme a pour objectif de favoriser la mixité sociale.

Le coût total de ces trois programmes incluant l'ensemble des partenaires financiers s'élève à 17 600 000 €, favorisant ainsi la création d'emplois dans le domaine du bâtiment.



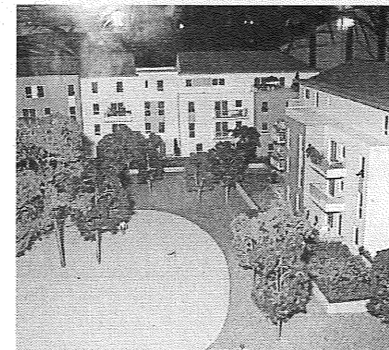
Représentants de la Ville et de LogiOuest ont posé la première pierre du Bois-du-Roy et des Pépinières lundi matin.

320 logements et 20 commerces au Bois-du-Roy

Les 150 logements construits en 1970 vont être démolis et remplacés par un ensemble de 320 nouveaux appartements dont 70 en accession à la propriété. Ce projet se fera par étapes jusqu'au premier trimestre 2013. La phase 1 qui vient de démarrer concerne la construction des 62 premiers logements et le déménagement des locataires sur les trois sites (Bois-du-Roy, Pépinières et Lys-du-Roy) ou auprès d'autres bailleurs sociaux.

« Pour cette opération, LogiOuest a mis en place une charte de relogement, a précisé Daniel Biard, président du conseil d'administration. Des rencontres individuelles ont été organisées avec les locataires qui ont pu exprimer leur volonté en matière de localisation de leur nouveau logement et être accompagnés par LogiOuest pour leur déménagement. »

En écho, Marc Laffineur a salué « la qualité exemplaire de l'accompagnement humain des habitants



La maquette des futurs immeubles du Bois-du-Roy.

en termes d'offres de relogement et de l'importance donnée la concertation ».

Ce programme qui s'inscrit dans un projet de revalorisation globale du quartier inclut également la reconstruction du centre commercial du Bois-du-Roy. Vingt commerces sont prévus autour d'une vaste place pour pérenniser le marché du vendredi matin.

Trois programmes au Domaine des Pépinières

Le projet du domaine des Pépinières a connu quelques turbulences. En juin 2009, une association de riverains s'élève contre la construction de 92 logements dans un espace de verdure à l'entrée du quartier du Val-d'Or. Le programme est revu à la baisse avec 62 logements mais la première entreprise retenue fait défaut. Les travaux n'ont finalement débuté qu'à la fin de l'été.

Le site offre trois options le long de l'avenue Jean-Lurçat. A l'entrée du domaine, d'un côté un immeuble de 34 logements locatifs avec terrasse ou

balcon, parkings boxés et non boxés en sous-sol, places aériennes et garages en superstructure. De l'autre, une résidence de 12 logements collectifs en accession à la propriété, avec terrasse ou balcon et parkings boxés en sous-sol.

Par ailleurs, seize maisons individuelles en accession sociale à la propriété seront construites en fond de parcelles avec jardin et garage accolés ou intégrés au logement. Livraison prévue pour le premier semestre 2013.



Perspective des locatifs du domaine des Pépinières vus de l'avenue J.-Lurçat.